

Svenska Australian Shepherdklubben

# RAS 2014- 2018

Del 2 Prioriteringar och strategier

Del 2: Prioriteringar och strategier.....	2
1. Hälsa .....	2
Målsättning.....	2
Metod .....	2
Höftledsdysplasi .....	2
Målsättning.....	3
Metod .....	3
Armbågsdysplasi.....	3
Metod .....	3
Ögon .....	4
Metod .....	4
2 Mentalitet.....	4
Målsättning.....	4
Metod .....	5
Prioriterade områden för perioden 2014- 2018. ....	5
Målsättning.....	6
Metod .....	6
3 FUNKTION.....	7
Funktionell exteriör .....	7
Målsättning.....	7
Metod .....	7
Funktion som arbetande hund.....	7
Målsättning.....	7
Metod .....	8
4 AVEL.....	8
Målsättning.....	9
Metod .....	9

## Del 2: Prioriteringar och strategier.

Följande prioriteringar har, i likhet med tidigare, fungerat som riktlinjer vid arbetet då behoven kvarstår

- ✚ En god hälsa som möjliggör ett långt liv utan hälsostörningar. Vara observant på diffusa ohälsoproblem och inte överbetona mätbara, tydliga problem bara för att de är synligare.
- ✚ Ökad andel av rasen med bevarad/utvecklad arbetsförmåga (vallning/bruks)
- ✚ Långsiktigt hållbar genetisk variation och undvikande av ökad inavelsgrad.
- ✚ Bibehålla en för rasen lämplig mentalitet i överensstämmelse med rasstandarderna.
- ✚ Bibehålla en sund funktionell exteriör samt motverka utveckling av exteriöra ytterligheter.

I dokumentet presenteras följande fyra arbetsområden:

1. Hälsa
2. Mentalitet
3. Funktion
4. Avel

### 1. Hälsa

I arbetet har utgångspunkten varit att hälsa är ett begrepp som inte enbart relaterar till fysisk sjukdom eller frånvaro av sådan utan att hundens hälsa även är beroende av dess mentalitet, förmåga att fungera samt byggnad. Hälsa är därför i sig ett övergripande mål rasstrategier inom samtliga områden i RAS.

#### Målsättning

Att upprätthålla faktakunskap om det hälsoläge rasen har i dagsläget när det gäller sjukdomar och veterinärmedicinska problem.

#### Metod

- ✚ Hälsoutvecklingen skall årligen följas nationellt och internationellt genom t.ex Agria Breed Profile (ABP) och ASHGI<sup>1</sup> och redovisas på klubbens hemsida/ medlemstidning.
- ✚ Under 2014 följa upp hälsoenkät 2013 (Hälsa 2013).
- ✚ Under 2014- 2015 utarbeta en ny version med utgångspunkt från utfall i Hälsa 2013, ABP mm för publicering under andra halvåret 2016 med bearbetning första halvåret 2017.

### Höftledsdysplasi

HD förekommer i rasen på en nivå av ca 8-9 % i genomsnitt över tid och kan inte i dagsläget anses som ett rasproblem. Röntgenfrekvensen har sjunkit något från tidigare ca 70 % till att nu ligger runt 60% vilket kan vara början på en negativ trend som kan försvåra uppföljning.

---

<sup>1</sup> ASHGI Australian Shepherd Health and Genetics Institute

## HD

Diagnos	2006		2007		2008		2009		2010		2011		2012*	
	Antal	%	Antal	%	Antal	%	Antal	%	Antal	%	Antal	%	Antal	%
HD grad A	93	(67,9 %)	126	(66,7 %)	140	(68,6 %)	114	(67,5 %)	133	(64,6 %)	151	(63,7 %)	114	(65,1 %)
HD grad B	35	(25,5 %)	43	(22,8 %)	42	(20,6 %)	41	(24,3 %)	53	(25,7 %)	68	(28,7 %)	46	(26,3 %)
HD grad C	6	(4,4 %)	14	(7,4 %)	15	(7,4 %)	9	(5,3 %)	16	(7,8 %)	13	(5,5 %)	12	(6,9 %)
HD grad D	3	(2,2 %)	5	(2,6 %)	7	(3,4 %)	5	(3,0 %)	3	(1,5 %)	5	(2,1 %)	3	(1,7 %)
HD grad E			1	(0,5 %)					1	(0,5 %)				
Totalt antal undersökta	137	71 %	189	71 %	204	68 %	169	67 %	206	61 %	237	65 %	175	
Snittålder för unders (månader)	18		19		19		19		18		17		15	
Antal födda	193		266		300		252		339		361		372	

\*Avser födelseår och siffran är därigenom inte fullständig

## Målsättning

Att via utbildning, avelsrekommendationer och uppföljning arbeta för att

- Bevara och helst höja nivån för antal röntgade hundar för att ha ett relevant faktaunderlag för ev. rekommendationer.
- Bevara – och om möjligt sänka- nivån på förekomst av höftledsdysplasi.

## Metod

- Verka för att följa SKK:s rekommendation att inte avla på dysplastiska individer.
- Rekommendera att vid avelsval inte enbart titta på individen utan också ta hänsyn till besläktade individers - föräldrar, syskon och eventuell tidigare avkomma- ledstatus.
- Genom information och utbildning av uppfödare och hundägare verka för att öka antalet röntgade individer till ca 70% av populationen genom en ökning med ca 1-2% per år.

## Armbågsdysplasi

AD förekommer i rasen men i låg frekvens och huvudsakligen av en lindrig grad. Rasklubben ser i dagsläget inget behov av åtgärder eller avelsstrategier. Vid indikationer om ökande grad av dysplasi vid röntgen eller information om hältor och problem med armbågar från hälsoenkäter e dyl. finns utrymme att utforma lämplig strategi.

## Målsättning

Att fortlöpande följa problemet för att ha ett relevant faktaunderlag och ge möjlighet till relevant information.

## Metod

- Följa rasdata angående AD, nationellt och internationellt.
- Redovisa läget på klubbens hemsida/medlemstidning.
- Inkludera frågor om framelshäلتor i kommande hälsoenkäter

## Ögon

Inom rasen förekommer i Sverige ett antal olika ögon diagnoser men i en låg frekvens. Under de snart 20 år rasen förekommit i Sverige har problemen inte ökat. Upprepade kontakter med ögonspecialiserade veterinärer har gett svaren att obligatorisk valpögonlysning inte är relevant med det läge rasen har idag. Det kan finnas ett värde i att under en period föreslå ögonlysning i vissa intervall för att se om läget förändras. Hundar som ska användas i avel bör även i fortsättningen ögonlysas i anslutning till parningstillfället.

## Målsättning

Att följa läget vad gäller ögon diagnoser i rasen och utvärdera ev. behov av rekommendationer gällande DNA-tester.

## Metod

- ✚ Ögonlysning av samtliga valpar före 10 veckors ålder var fjärde år, med start 2016.
- ✚ Uppföljning av befintliga DNA-tester för ögonproblem på Australian Shepherd för ev. rekommendation i nästkommande RAS
- ✚ Genom valphänvisningskrav och avelsrekommendation verka för att hundar som används i avel är ögonlysta senast 12 månader före parning.

## 2 Mentalitet

Rasstandarden uttrycker rasen som en uppmärksam, livlig och intelligent arbetshund med utpräglade vall- och vaktinstinkter. Den skall vara en trogen kamrat och ha uthållighet att arbeta hela dagar. Rasen skall ha ett jämnt humör, vara vänlig och sällan grälsjuk. Den kan vara något reserverad vid första kontakten med okända.

För ett fortsatt arbete med rasens mentalitet behövs ett ingående arbete med att samla in och bearbeta de data som finns från MH, korningar m.m. för att skapa faktiskt kunskap om rasens mentalitet. Detta behöver kompletteras med annan fakta som inte går att få fram via de tester och beskrivningar som finns utan som måste samlas in via hundägare och deras uppfattning om ev mentala problem i rasen.

## Målsättning

Att öka och säkerställa faktaunderlaget och därigenom kunskapen om rasens mentalitet genom att

- ✚ Verka för att antalet hundar som deltar på MH ökar från nuvarande ca 50 % med 2-3 % per år med ett slutmål för perioden på 60 % av respektive årskull.
- ✚ Avseende mentaltest kan motsvarande ökning efterfrågas per 2-årsperiod.
- ✚ Analysera rasdata för MH- och MT och sprida information om läget via hemsida/medlemstidning.

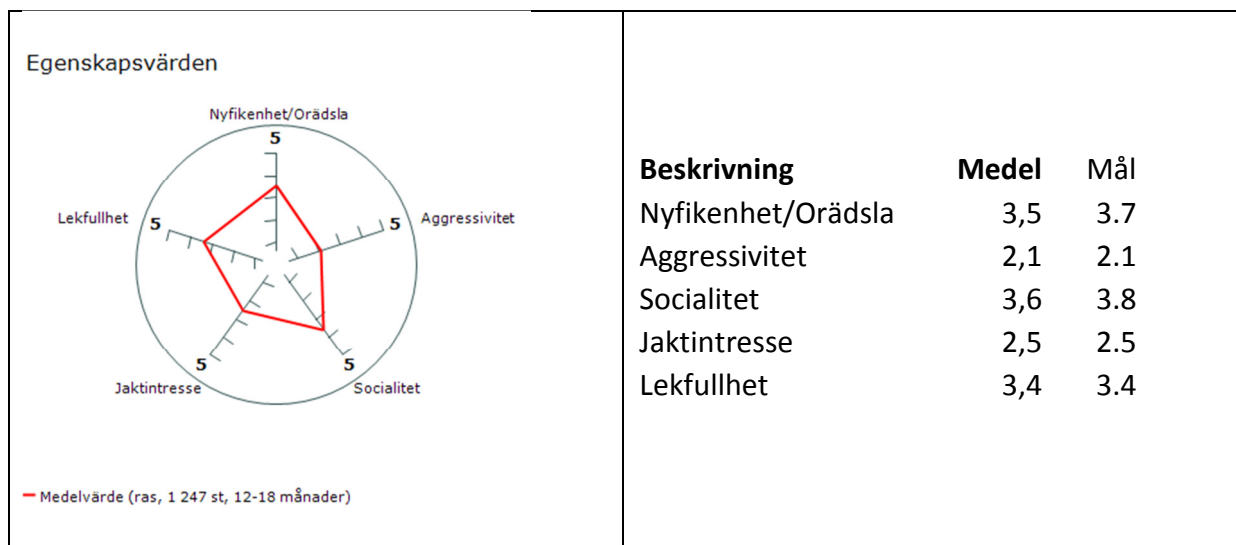
- ✚ Börja arbeta målinriktat med de eventuella svagheter som kan ses i rasen t.ex vad gäller socialitet och rädslor.
- ✚ Sprida saklig och relevant information om rasen till hundägare och uppfödare.
- ✚ Via utbildning av hundägare och uppfödare öka kunskapen om hur MH/MT kan användas som underlag för avel.

## Metod

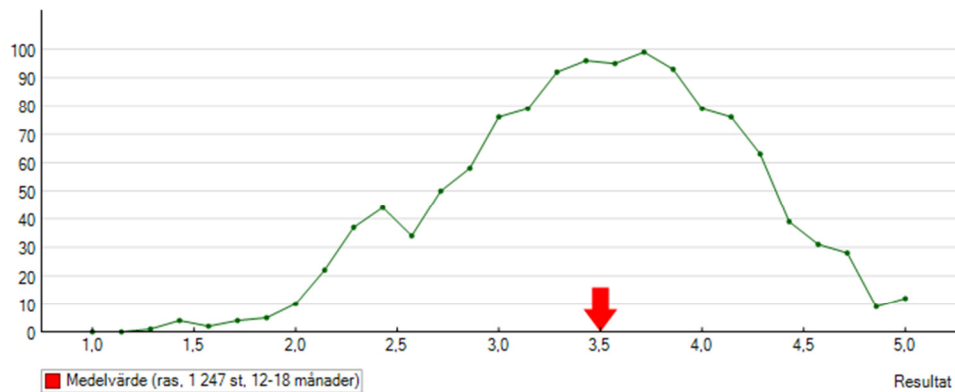
- ✚ Anordna minst 1 MH per lokalområde per år under 2014 och 2015 för att därefter öka till minst 2 MH/ lokalområde/år under resten av perioden (2016-2017).
- ✚ Anordna minst ett MT per år i rasklubbens regi under perioden fram till 2017.
- ✚ Verka för att lokalområden samarbetar med aktuella distrikt och andra rasklubbar för att utbilda funktionärer.
- ✚ Informera uppfödare om betydelsen och nyttan av att beskriva hela kullar
- ✚ Utveckla någon form av stimulanssätt för de uppfödare som MH.ar sina kullar i en omfattning som motsvarar rasklubbens mål och/eller högre.
- ✚ Informera valpköpare om vikten av att efterfråga MH- resultat på avelsdjur och deras syskon
- ✚ Informera valpköpare om värdet av MH för sin egen och hundens skull när det gäller t.ex träning
- ✚ visa MH-statistik på uppfödarpresentationen på hemsidan.

## Prioriterade områden för perioden 2014- 2018.

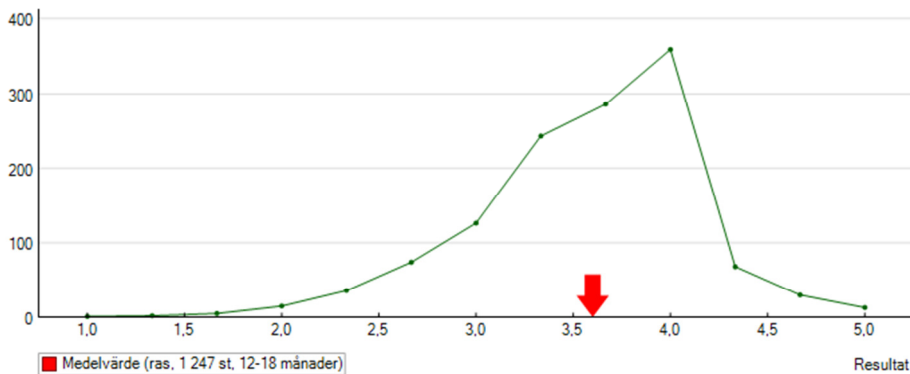
Under perioden kommer fokus att ligga på arbete med rasens socialitet och rädslor.



## Nyfikenhet/orädsla



## Socialitet:



## Målsättning

Att under perioden

- ✚ Höja medelvärdet för nyfikenhet/orädsla genom att högerförskjuta spridningskurvan mot högre värden generellt, men också framförallt när det gäller toppen som i dagsläget uppstår mellan 2 – 2.5 så att färre hundar hamnar mellan 1- 2.5.
- ✚ Höja medelvärdet för socialitet generellt genom att trycka ihop spridningskurvan så att fler hundar hamnar runt 3-4.
- ✚ Skaffa mer säkerställd kunskap om rasens socialitet och rädslor genom uppföljning av rasdata avseende MH och MT.
- ✚ Skaffa mer faktaunderbyggd kunskap som ger en tydligare bild av det mentala läget i rasen .

## Metod

- ✚ Avelsrekommendation och/eller valphänvisningskrav där föräldradjuren ska vara skottfasta.
- ✚ Undersökning av skotträdsla/berördhet genom frågor i kommande hälsoenkäter för att fånga upp hundar som utvecklat alternativt "vuxit ifrån" skotträdsla/berördhet efter MH-beskrivning.
- ✚ Insamling av information om upplevda problem med socialitet och rädslor i rasen via t.ex hälsoenkäter och andra kanaler.

- ✚ Information och utbildning av uppfödare och hundägare om hur MH och MT- värden på individ och kull kan användas vid avelsval.
- ✚ Skapa avelsrekommendation/valphänvisningskrav som uttrycker att värdesiffror 1 på moment hantering (1c) ej är önskvärdt.
- ✚ Årlig uppföljning av MH-data angående socialitet och nyfikenhet/orädsla.

### 3 FUNKTION

De rasspecifika avelsstrategierna skall fokusera på hälsa och funktion. Med funktion i fokus blir det viktigt att bedriva ett avelsarbete/rasutvecklingsarbete som primärt baserar sig på hundarnas arbetsförmåga och att därigenom bevara rasen som vall- och brukshund.

#### Funktionell exteriör.

En del i funktionen är hundens exteriör. Rasen är utvecklad som vallhund primärt och utifrån det har rasstandarderna utformats. Det är viktigt att bevara en sund exteriör utan överdrifter åt något håll.

#### Målsättning

Att öka kunskapen om rasens exteriöra förtjänster och brister för att kunna bevara en funktionell exteriör genom att

- ✚ Kartlägga och utvärdera rasens exteriör med utgångspunkt från exteriörbeskrivning. Målsättningen är andelen exteriörbeskrivna hundar ska öka från dagens nivå (XX %) med 5 % per år över perioden.

#### Metod

- ✚ Arrangera minst en exteriörbeskrivning per lokalområde per år under 2014 och 2015. Därefter minst 2 exteriörbeskrivningar per år och lokalområde i de lokalområden där underlag i form av hundar och funktionärer finns.
- ✚ Följa upp rasens exteriör via rasdata/lathunden och exteriörbeskrivningar.
- ✚ Presentera läget och ev. trender i exteriöra förändringar från standarden via hemsida/medlemstidning.
- ✚ Fortlöpande följa möjligheter att få godkänt att certifikat delas ut i bruksklass.

#### Funktion som arbetande hund

Rasen är utvecklad som vallhund och har i och med det funktioner som kan användas även i många olika hundsporter och aktiviteter. För att bevara de egenskaper hos rasen som gör den till en bra hund inom många områden är det viktigt att bevara huvuddragen hos en vallhund t. ex förmåga till självständigt arbete, samarbetsförmåga, signalkänslighet, uthållighet, fokus i arbete m.m. För att dessa ska kunna utvärderas är det viktigt att så många hundar som möjligt startar på bruks- och vallprov i första hand men även andra aktiviteter där egenskaper som ovan provas.

#### Målsättning

Att bevara och utveckla rasen och dess egenskaper som vall- och brukshund i dag genom att:



- ✚ Främja avel på arbetsprovade hundar via avelsrekommendationer. Målet är att minst ett av föräldradjuret, ska ha uppnått minst ett av följande<sup>2</sup>:
  - Godkänd lägre klass på bruksprov
  - Tjänstehundscertifikat
  - Godkänt officiellt vallprov från SVAK<sup>3</sup> eller annan officiell klubb (FCI eller FCI-ansluten)
  - Minst 1 leg OTD<sup>4</sup> (ASCA) eller motsvarande i ev. kommande AKC-prover.
  - BSL 2
  - IPO 1
  
- ✚ Verka för en ökning av antalet kullar som uppnår ovanstående krav med ca 5 % per år under tidsperioden 2014-2018.
- ✚ Verka för en ökning av antalet kullar där båda föräldradjuret är arbetsprovande lägst enligt ovan.
- ✚ Främja deltagande på bruksprov och vallhundsprov/anlagstest för att kunna utvärdera avelsresultat genom att exempelvis redovisa statistik under uppfödarpresentationen på hemsidan.

## Metod

- ✚ Följa upp dagsläget och utveckling via rasdata och information från hundägare/uppfödare.
- ✚ Premiera kullar där en resp. båda föräldradjuret är arbetsprovade enligt ovan.
- ✚ Informera och utbilda uppfödare och hundägare om egenskapers nedärvning.
- ✚ Sprida saklig information om rasen och dess egenskaper för att förebygga felaktiga uppfattningar om rasen.
- ✚ Delta i SKK:s och SBK:s arbete med att utforma officiella vallhundsprover/anlagstester som ett komplement till befintliga arbetsprover.

## 4 AVEL

Genetisk variation i en ras är i hög grad beroende av hur många hanhundar som används i avel och hur de används. Beräkningen är baserad på att en genomsnittlig hanhund används i avel under en period av 4-5 år. För att behålla en rimlig bredd i aveln bör ingen hanhund tillåtas producera mer än maximalt ca 5% av antalet valpar i en generation och helst inte över 2%. Med en registreringssiffra på omkring 350 st per år får vi en gräns för s.k. "avelsmatador" på ca 85 avkommor under en livstid. Med den rekommenderade gränsen på 2% av en generation hamnar man på en siffra på ungefär 35 avkommor under en livstid. Beräkningarna är dock baserade på en tänkt helsvensk population och med fortsatt omfattande import kan man tillåta sig en något mer intensiv användning av enskilda hanhundar i aveli spannet över 2% men ej upp till 5%, utan att förlora för mycket av genetisk variation. Graden av variation är också beroende av om de hanhundar som används och importeras är närbesläktade eller om det finns en stor bredd.

<sup>2</sup> Motsvarar kraven för att få starta i bruksklass för närvarande

<sup>3</sup> SVAK – Svenska Vallhundklubben

<sup>4</sup> OTD Open Trial Dog. Mellanklassen i ASCA.s arenaprover

## Målsättning

Att bevara en god genetisk variation och arbeta för att

- ✚ Begränsa användandet av avelshanar så att de är far till max 2-3% av valparna i generationen.
- ✚ Bibehålla användandet av så låggradigt besläktade hundar som möjligt i avel.
- ✚ Arbeta för att åldern för avelsdebut ligger runt 3 års ålder för att höja generationsintervall och ge möjlighet att se tecken på ev sjukdomar innan hunden hinner gå i avel.
- ✚ Sprida information om möjliga avelshundar som motsvarar rasklubbens rekommendationer genom att skapa ett hanhundsregister med motsvarande krav på utvärderad hälsa, mentalitet, funktion och exteriör.
- ✚ Utveckla riktlinjer för avelsutvärdering av avelshanar efter 5 kullar/ 25 avkommor (först uppnått)

## Metod

- ✚ Fortlöpande följa upp avelsdata för att se tendenser som kan påverka den genetiska variationen
- ✚ Informera om vikten av användandet av hundar som i hög grad är obesläktade med den svenska populationen t.ex. via hemsidan/medlemstidningen.
- ✚ Utbilda uppfödare och hundägare om vikten av genetisk variation i avel
- ✚ rekommendera parningar med så låg inavelsgrad som möjligt och högst 6.25%
- ✚ Fortlöpande uppföljning årligen av ålder för avelsdebut.
- ✚ Utvärdering av hundar som uppnått 5 kullar/ 25 avkommor. Från det att de har uppnått 5 kullar/ 25 avkommor till dess att de har 60% HD-röntgade och 50% MH-beskrivna avkommor markeras hanhunden i hanhundsregistret att den är under utvärdering.